



iTrainer^{GOLF}



The future of Golf Swing Training... Today !

iTrainerTM Full Swing Analysis



Den här guiden är avsedd att hjälpa dig att bekanta sig med iTrainers Full Swing Analys modul. Fullsvinganalysen är förinstallerad redan från början i iTrainer.

Manualen förklarar på ett överskådligt sätt hur du ska kunna korrigera, förbättra och få ut maximalt av din sving och därmed din golf. Resultatet och förbättringen kan du sedan jämföra över tiden genom att du kan överföra all svingdata till I din PC.

OptimalSport AB

www.optimalsport.se
info@optimalsport.se

1.1 Terminologi

I nedanstående tabell visas några av den grundläggande begrepp som används i manualen.

Grip	Greppet
Butt	Översta delen av greppet
Shaft	Klubbskaftet
Club head	Klubbhuvudet
Club length	Klubbans totala längd från klubbhuvudets häl
Lie Angle	Lien på klubbhuvudet i förhållande till klubbskaftet. Lien börjar som regel från 50 grader och uppåt för drivern och från till 62 grader för järn och wedgar.,
Face	Avser den del av klubbhuvudets träffyta som kommer i kontakt med bollen vid golfsvingen. Vid adressering ska träffytan vara vinkelrätt mot mållinjen.
Loft	Vinkeln som bildas mellan klubbhuvudet och klubbskaftets vertikala linje. Hög loft ger en högre bollbana med en högre spinn.
Magnetometer	Avser iTrainers magnetfältssensor som känner av den magnetiska nordpolen.
Low G	Avser den låga accelerationskraft som mäter gravitationen.
High G	Avser den höga accelerationskraften som mäts med iTrainer när klubban svingas och eller träffar bollen.
Gyroscope	Avser rotationssensorn i <i>iTrainer</i> som mäter rotationen i skaftets samtliga tre axlar.
Behring	Är riktningen/bäringen i till den magnetiska nordpolen, i förhållande till dit golfaren siktar
Address	Adressering, d.v.s. från den punkt punkt från vilken golfaren startar sin sving
Swing Plan	Klubbhuvudets tänkta linje genom svingen. Kan skilja mellan baksving och nersving.
Swing Tempo	Svingens hastighet och tempo. Mäts med 30 bilder/sek eller millisekunder, samt förhållandet mellan baksving och nersving
Swing Tempo	Visar svingens "tajming" i varierande format. Kan visas i 30 bilder sek eller millisekunder och förhållandet i tid mellan baksving och nersving.
Swing Path	Refererar till den tänkta svingplanen som formas från klubbskaftet till tillslaget. Visas som in-ut, ut-in eller "square"
Attack Angle	Med Attackvinkeln avses vinkeln mellan klubbskaftets och den vertikallinjen vid tillslaget. Om klubbhuvudet är före händerna ses vinkeln som positiv vilket skapar en högre bollbana och en lägre bollspinn än en noll vinkel. M.a.o. om klubbhuvudet ligger efter händerna så skapas en lägre bollbanan med lägre spinn.

2. För beredelse

Bra förberedelse är nyckeln till att nå maximal noggrannhet, varför det är viktigt att **iTrainer** ställs in korrekt.

2.1 Montering av iTrainer på klubbskaftet

Följ nedanstående steg för rätt montering av **iTrainer**.

- Välj klubba och öppna sedan **iTrainer**. Placera iTrainer i vänster hand med USB anslutningen nedåt.
- Montera iTrainer på klubbskaftet nedanför och mot greppet på klubban.
- Det är viktigt att nästa steg görs korrekt för att uppnå bästa resultat. Stäng den undre halvan försiktig **utan att låsa den**.
- Hög nu klubban horisontellt och sikta utefter skaftet och gör de förändringar som behövs så att **iTrainer** ställs in vinkelrätt mot klubbbladets centrum (se bild 5). så att iTrainers centrum är i riktat mot klubbhuvudets centrum.
-
- Lås därefter iTrainer så att den sitter stadigt utan att rubbas (se bild 6)

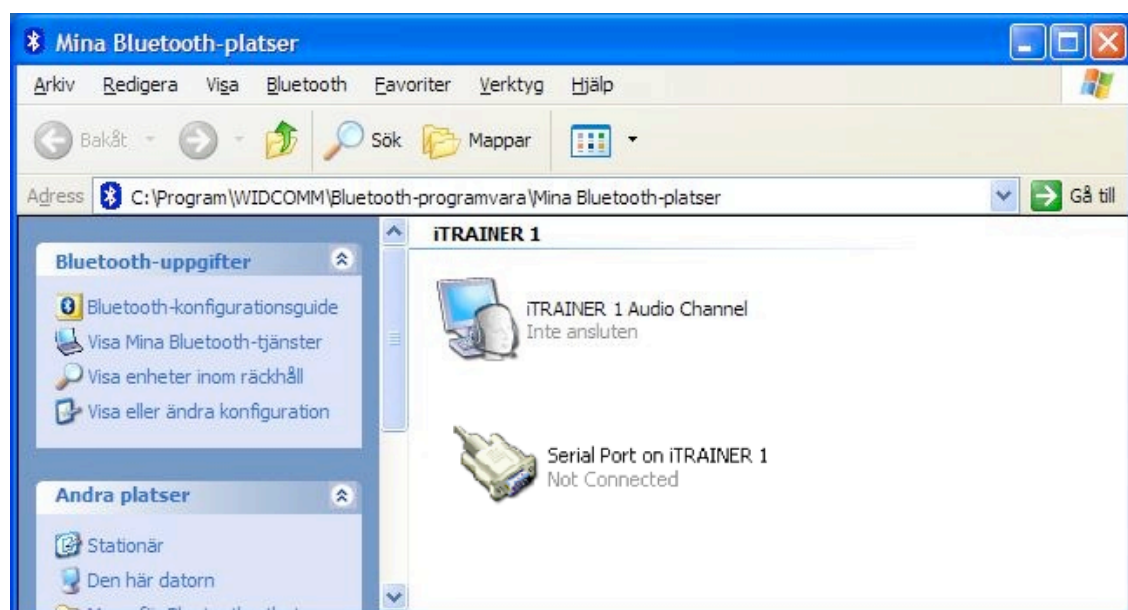


OBS: Det är viktigt att **iTrainers** justering mot klubbhuvudet blir rätt för att få noggranna resultat. **iTrainer** kommer själv att göra en ytterligare kalibrering för att avgöra att den sitter rätt på klubbskaftet.

2.2 Ljudalternativ

Svinganalysmodulen använder och ljud och röstmeddelanden för att vägleda golfaren genom de olika modulerna.

- Om du vill höra ljudet via iTrainers högtalare, fortsätt då till I nästa avsnitt.
- Om du vill använda Bluetooth-headset (måste då först vara parallellkopplad), slår då på hörsnäckan nuoch vänta till att iTrainer statusindikator blinkar **Blått**, tryck då samtidigt på hörsnäckans På/Av knapp för att aktivera uppkopplingen.
- Om du vill använda högtalarna i din bärbara dator eller PC, aktivera då **iTrainer** i "Mina Bluetooth-platser" och dubbelklicka för att öppna fönstret. Dubbelklicka sedan på ljudkanalikonen för att aktivera ljudet via hörsnäckan. Gå sedan till nästa stycke.
- Om du istället vill höra ton och röstmeddelanden via PC:ns högtalare. Öppna då Mina Bluetoothplatser (Varierar beroende på version). Dubbelklicka a på Audio Channel ikonen för att aktivera ljud och röstmeddelanden via PC:n.



3 Träna med Svinganalysen

Det här avsnittet innehåller information om hur Svinganalysmodulen aktiveras under förutsättning att menyn standardkonfigurationen i *iTrainer* inte har ändrats.

3.1 Välj Analysmenyn

Välj "Analysis" från i huvudmenyn och tryck sedan på välj knappen "Select"

3.2 Välj Full Sving

Efter att du valt Svinganalysmodulen visas en ny skärm med flera sving val. Den här modulen kallas Fullsvinganalysen. Tryck på Select knappen för att välja den här modulen.

OBS: Du kan nu också med snabbknappar göra ett direktval av Driver, järn 5, järn 7 eller Pitching Wedge.

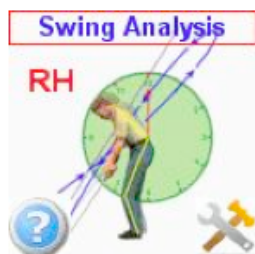
3.3 Introduktion

När du aktiverar Fullsvinganalysen visas nedanstående panel/bild samtidigt med en ljudinformation.


Välkommen till fullsvinganalyse. Tryck på F1 för Hjälp eller på F4 för inställningar eller Selet för att fortsätta.

Tryck på Selectknappen efter det ljudinformationen för att fortsätta eller tryck på F1 för att upprepa informationen. Tryck på F4 så visas inställnings skärmen. Se sektion 4.1

Fullsvinganalysen



Figur 3.

Närdu klickar på verktygssymbolen  så kan du avaktivera Röstinformationen för respektive svingmoment som klubbans hastighet, svingempo, svingspår, klubbladets vinkel bollens carry, samt momentens tidsinställningar.

Viktigt: Vid leverans är *iTrainer* inställd på att den ska kalibreras efter 5 svingar. Det här värdet kan ändras med upp och ner pilarna från 1 - 99. "Say/Säg" kan aktiveras eller avaktiveras med "True eller False/ Ja eller

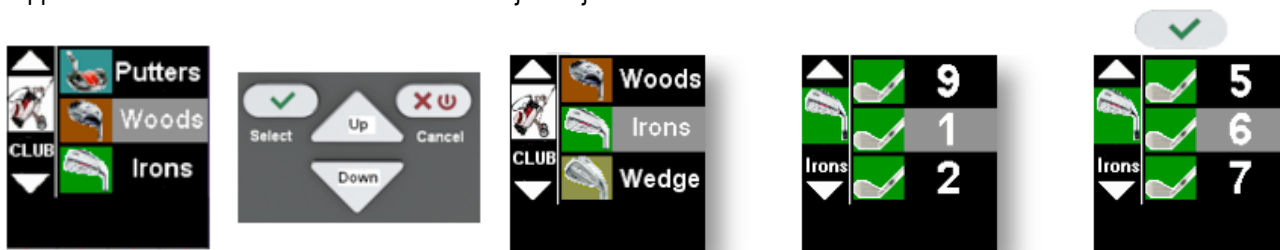
ANSWFULL Config
Auto Save
Calib # Swings
Say Club Speed
Say Swing Tempo
Say Club Path
Say Club Face
Say Carry
Calibrate Stable

Auto Save
Calib # Swings
Say Club Speed
Say Swing Tempo
Say Club Path
Say Club Face
Say Carry
Calibrate Stable
Raised Tolerance
Address Tolerante
Address Stable
Swing Timeout

Svingen sparas automatiskt i adresseringspositon
Antal svingar mellan kalibreringen 1-99
Säg klubbhuvudets hastighet - True False/ Ja Nej
Säg Svingtempo - True False/ Ja Nej
Säg klubbhuvudets svingspår
Säg klubbladets vinkel - True False/ Ja Nej
Säg bollens Carry - True False/ Ja Nej
Klubbans stabiliseringstid (millisekunder)
Horisontell tolerans under kalibrering
Tolerans för adresserings lien (grader)
Adresseringens stabiliseringstid (millisekunder))
Timeout för svingen efter grönt ljus (millisekunder)

3.4 Klubbval

I klubbvalsmenyn kan du med Upp och Ner knapparna markera den klubba som du ska använda. Gör ditt val med Select knappen. Nedanstående sekvens visar hur du väljer en järn 6:a



3.5 Kalibrering

När en klubba är vald ber **iTrainer** dig att utföra ett kort kalibrering. Den här kalibreringen är för att mäta avståndet från **iTrainer** enheten till klubbladet. Det här steget är också avsett för att avgöra hur pass korrekt iTrainer är monterad på klubbskftet i förhållande till klubbladet. ITrainer utför sedan en eventuell självkorrigerig. **Om monteringen inte sker korrekt kan iTrainer komma att visa en felaktig svingbana.**

Ett röstkommando ber dig nu att höja klubban till horisontellt läge för att justera så att klubbladet är i perfekt vertikal position.

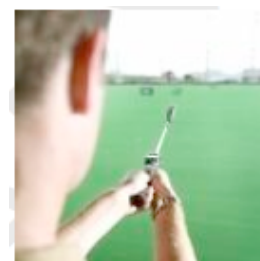
Lyft klubban till horisontell position och se till att klubbladet är vertikalt och håll sedan klubban stilla.

Lyft klubban till horisontell position, som bilden visar, samt sikta samtidigt utefter skftet för att kontrollera att klubbhuvudet är i linje med **iTrainers** centrum. Samtidigt blinkar indikatorerna på iTrainer **Rött** till det att du håller klubban stilla under 1 sekund för att en automatisk finjustering ska ske.

Välj en referenspunkt när du siktar utefter klubbskftet, gärna ett hörn, en dörrkant eller något annat vertikalt objekt.

Se vidstående bild som visar hur klubban hålls i horisontell position samtidigt som kontroll sker att klubbladet är vertikalt. Indikatorn blinkar **Rött** så länge som klubban inte hålls stadigt för minst 1 sekund för att korrigeringsfaktorn ska erhållas.

Som regel levereras i Trainer med att omkalibrering ska ske efter 5 svingar. Kan ändras under Svingplansanalysen "Settings och  Se Calib # Swings /Antal svingar mellan kalibreringen



Figur 5 kalibrering

3.6 Adressering

Ett ljudmeddelande ber dig nu att adressera bollen som en förberedelse inför svingen:

Ställ dig i adresseringsposition och håll klubban stilla. Svinga när du hör pipet.

Adressera nu bollen. Det är viktigt att du håller klubban stilla under adressering för att **iTrainer** ska kunna registrera referenspunkten från vilken position som analysen ska ske.

När sedan lien för klubban är inom toleransen för den valda klubban börjar en indikator blinka **Rött** till det att klubban hålls stilla i 2 sekunder för att därefter övergå till **Grönt** samtidigt som ett pip ljud hörs.

Om du svingar för tidigt ges ett varningsljud som indikerar att klubban rördes för tidigt.



Figur 6 Adressering

3.7 Svingsteg

Efter indikatorn övergått till grönt och en ljudsignal hörs, kan du svinga klubban normalt. Bildskärmen visar också kort meddelande att svingen har registrerats.

iTrainer ger också ett pip ljud så fort som svingen har genomförts vare sig du slår på en boll eller inte. Signalen initierar Analysfasen.

Lyft klubban och se resultatet på bildskärmen mellan varje sving. Fortsätt annars att ställa dig i adresseringsposition vilket initierar följande sving/svingar.

3.7.1 Svingtiden överskriden

Du måste genomföra svingen inom en förutbestämd tid, annars så ges följande meddelande som ber dig upprepas vingen.

Svingtiden är överskriden.

”Time out” inställningen är som standard inställd på 10 sekunder. Se sektion 4.1.6 för att ändra tiden till annat värde.

3.8. Analyssteget

Själva analysfasen behöver 2 sekunder för att analysera och visa resultatet.

Samtliga svingresultat visas på **iTrainers** skärmbild närt svingen är genomförd. Genom att trycka på Upp/Ner pilarna kan du sedan se de olika resultaten och även spara svingresultatet **i Trainers** interna minne för att senare överföras till **iAcademy** i din PC.

3.8.1 Klubbhuvudets hastighet - MPH eller KMH



Den här panelen visar den kalkylerade klubbhastigheten baserad på varierande sensorer inklusive klubbans parametrar.

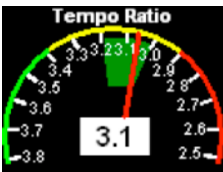
Beräkningen av klubbans hastighet tar hänsyn till klubbans specifikationer inklusive skaftets längd.

Det här resultatet är viktigt för "distansträning" då samma sving med olika klubbhastighet ger en varierad och beräknad längd på slaget

Generellt vet man att varje ökad MPH/0,96 kmh med en järn 7:a ger extra 4 yards/3.7 m längd på slaget (under förutsättning att tillslagsvinkeln är densamma). Det ska jämföras med en driver där varje MPH/0.96 kmh ger c:a 7 yards/6.4 m.

För att uppnå en carry på 300 yards (c:a 275 m) med en 8.5 till 10.5 graders driver krävs en svinghastighet på c:a 124 mph (c.a 200 km).

3.8.2 Svingtempo



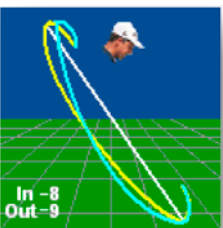
Den här panelen visar förhållandet mellan baksvingen och nersvingen i tid och visas som "Tour Tempo" värde. (t.ex. förhållandet baksvingen 1 - nersvingen 3 i tid)

Standard tempo mätningstekniken beräknas genom att räkna antalet "bilder" som noteras med en 30 bilder per sekund genom baksvingen och nersvingen. Standardvärdet är c:a 24 bilder för baksvingen och 8 bilder för nersvingen.

Förhållandet mellan dessa två värden kallas för Tempo Ratio. Tempo förhållandet är genomsnittligt mellan 2.2 och 3.5 för 40 professionella tourspelare under 2009.

Den mest betydelsefulla faktorn är se på nersvingen i tid. Bilden visar 8 kamerabilder eller $8 \times 1/30$ sekund = 0.24 sekunder.

3.8.3 Svingplan



Svingplanspanelen visar klubbhuvudets svingplan i 3D. Svingspåret, baksving och nersving visas i olika färger, gul för baksvingen och blå för nersvingen. Den vita linjen representerar klubbans lie vid adressering.

Den maximala avvikelser innanför och utanför svingplanen visas i grader på höger och vänster sida i panelen. Bilden visar att insidans avvikelse var 12 grader och utsidan 13.1 grader.

Bilden visar tydligt att klubban är på insidan vid baksvingen och om golfaren gör en krok eller ögla på toppen, vilket ofta beror på en för tidig höftrorelse.

Den här informationen kan hjälpa golfaren att arbeta med svingen för att uppnå en repetitiv svingplan.

Svingplanspanelen är avsedd för att ge golfaren en uppfattning om klubbans svingplan genom själva svingen. Avvikelsen är endast relevant för en golfare som vill uppnå den "ideala" svingplanssvingen, en sving som rör sig exakt som klubbans uppställning vid adressering

Olika slag påverkar också svingplanens avvikelse, till exempel en in-till-ut plan för att skapa en draw, vilket kräver en förändring i svingplanen på toppen av baksvingen för att få klubban innanför svingplanen vid nersvingen.

3.8.4 Svingspår och Klubbvinkel



Svingspårs- och klubbbladspanelen visar en bild på klubbbladet och svingspåret vid tillslag.

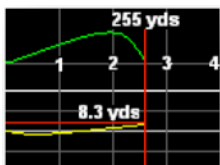
Bilden visar en järnklubba där den röda linjen representerar klubbans vinkel i förhållande till den gula linjen som visar mållinjen. En klubbbladsvinkel större än 7 graders öppning eller stängd visas på samma bild. Texten ovanför bilden visar den verkliga klubbbladsöppningen.

Klubbans väg genom tillslagszonen representeras av en vit linje från höger till vänster (för högerspelare). Texten under bilden visar hur många grader in-till-ut eller ut-till-in slaget är.

Den här panelen är mycket värdefull när man vill arbeta med varierande slag. Till exempel en draw där du behöver ett in-ut svingspår med en vinkel som är större än klubbbladsvinkeln. En driver som slagits med 123 mph (c:a 198 kmh) med ett in-ut svingspår på 4 grader och en 3 graders klubbbladsvinkel startar ut till höger men återgår till mållinjen vid 300 yards (c:a 275 m). Motsvarande för en järn 7:a vid 90 mph (c:a 145 kmh) med ett in-ut svingspår på 4 grader, viker tillbaka till mållinjen med 3 graders öppet klubbblad.

Motsvarande är att en ut-till-in tillslag skapar en pull, slice eller fade där bollen startar till vänster för att sedan sakta eller mycket snabbt gå till höger. Som exempel. en järn 7:a med ett ut-till-in svingspår på 4 grader och 1 grads stängt klubbhuvud resulterar i ett slag som startar till vänster för att sedan återgå till mållinjen.

3.8.5 Bollbana



Den här panelen visar den "ideala" bollbanan baserat på tillslagets parametrar som registrerats av *iTrainer*. Den övre linjen visar bollbanan i profil samt den beräknade längden. Den undre linjen visar bollbanan ovanifrån och den beräknade avvikelsen från mållinjen.

Samtliga beräkningar bygger på sofistikerade matematiska algoritmer men resultatet inte är precist eftersom hänsyn också måste tas till yttre omständigheter som vind, boll och tillslag o.s.v.

• Loft	Beräknat från den valda klubbans specifikationer
• Massa klubbhuvud	Beräknat på vald klubba
• Attack Vinkel	Noll (för närvarande)
• Klubbvinkel	Beräknat på sensormätningar
• Slagvinkel	Beräknat på tillslagsvinkel
• Hastighet klubbhuvud	Beräknat från "Accelerometer" & Gyrodata
• Tee höjd	Noll
• Lufttryck 1	1.0133
• Temperatur	26,0 grader Celsius
• Vindhastighet	0
• Vindriktning	0
• Relativ fuktighet	25%

- Förutom tillslaget och klubbbladets vinkel så har vinden en stor påverkan på bollbanan och hur lång carry den har.
- En motvind lyfter bollen och ger en kortare längd på slaget.
- Ett brant tillslag skapar en lägre bollbanan och därmed ett längre slag. Som exempel, en järn 7:a med ett 37 graders loft och klubbskäftet vertikalt vid tillslaget med en klubbhastighet på 80 mph (c:a 129 kmh) ger en carry på c:a 131 yards (c:a 120 m). Om händerna ligger före vid tillslaget uppnås en beräknad carry på 143 yards (c:a 131 m).
- Genom ta studera bollbanan kan golfaren se om bollbanan tillslagsvinkeln är för låg eller för hög och hur mycket tillslagsvinkeln påverkar slaget.

4 Registrerade Svingar

iTrainer kan spara tusentals svingar som användaren kan välja att spara efter att svingen registrerats för att sedan analysera den. Svingen kan överföras via USB till PC:n via **iAcademy** eller genom att den kopieras på vanligt sätt.

Om Bluetoothanslutningen är öppen mot iAcademy så sparas svingarna automatiskt till iAcademy nia de visas på iTrainers bildskärm.

4.1 Spara svingar

Registrerade svingar sparas hierarkiskt i filen \CAPTURE directory i **iTrainer**. Nästa nivå baseras på vilket namn (User A, B, C) som filen har registrerats i, i USERINFO.INI konfigurations fil. Den tredje nivån baseras på det datum som svingen har sparats i ÅR/MÅNAD/DAG. Dessutom sparas svingen med den aktuella tiden.

4.2 Överföra Filer via USB

När iTrainer är ansluten till PC:n och avstängd så visas iTrainers hårddisk i PC:n. Användaren kan då kopiera filer manuellt till en destinationsfolder av eget val eller enklast låt **iAcademy** göra jobbet.

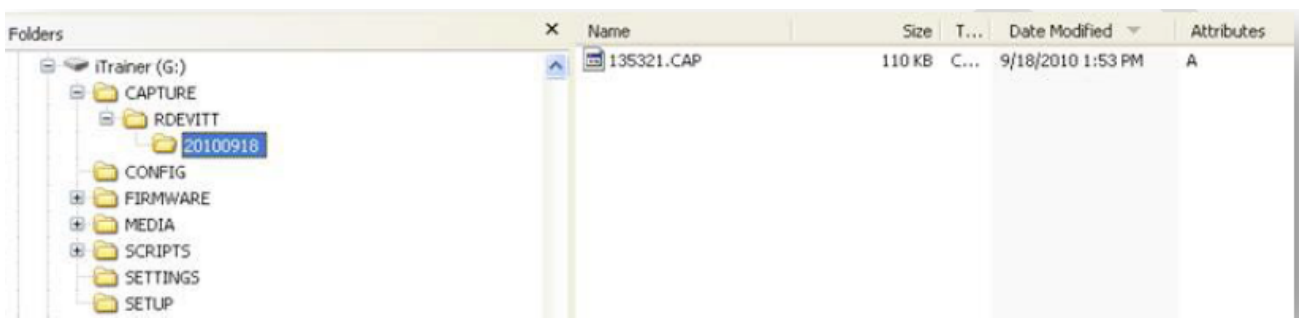
4.2.1 Spara Filer i iAcademy

Om **iAcademy** programmet är aktiverat så ber det användaren att ladda ner nyligen registrerade svingar eller att de ska raderas. När svingarna har sparats ges frågan om svingarna ska sparas i **iTrainer** eller ej. PC:n har samma filstruktur som iAcademy: C:\iTrainer\CAPTURE

4.2.2 Kopiera Filer Manuellt

Via Windows Explorer, Mozilla Firefox eller liknande program kan användaren öppna iTrainers i PC, via D: eller E: för att sedan kopiera/lägga över filerna ex. D:\iTrainer\CAPTURE. Kopierade filer kommer då att visas via iAcademy.

Nedanstående bild visar fil strukturen i **iTrainer** i foldern (exempel) RDEVITT. Svingen sparades den 18 september 2010 klockan 13:53 21



Figur 7 - iTrainer Filstruktur

4.3 Överföring via Bluetooth

När iAcademy är ansluten till PC:n med en Bluetooth parallellkoppling via itrainer så överförs svängarna automatiskt via svinganalysmodulen. Överföringen visas på både itrainer och PC:n.

Överföringen bekräftas sedan på iTrainers skärmbild. Du väljer då om svingen ska sparas eller raderas i iTrainer.

5 Konfigurering

Svinganalysmodulen har en inställningsmeny som finns i ANSWFULL.INI som i sin tur finns i \CONFIG iTrainer mappen

Följande parametrar kan användas ändras i en texteditor eller via inställningspanelen som beskrivs enligt nedanstående. Parametrarna finns i [Analyser] sektionen i INI filen

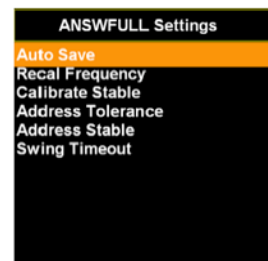
AddressTol	20	Lie vinkeltolerans i grader
AddressStab	2000	Stabiliseringstid i millisekunder innan klubbans kan svingas
ImpactTol	3	Tröskel i G's för att upptäcka bollträff
impToFinish	500	Extra inspelningstid i millisekunder efter bollträffen
MaxSwingTime	10000	Swing timeout in millisekunds
Key	Value	Värdebeskrivning
BearingStab	2000	Kalibreringsstabilitet i millisekunder
RaisedAng	0	Lie som krävs för att klubban ska uppfattas som horisontell
RaisedTol	10	Horisontell vinkel tolerans i grader

5.1 Inställningspanelen

När fullsvingsmodulen är aktiverad är de 4:e funktionsknappen (F4) tryckt in så visas nedanstående konfigurationspanel. Genom att trycka på den knappen visas följande konfigurationspanel. Tryck Upp/Ner pilarna för att bekräfta. Tryck sedan på Select (den gröna) knappen

5.1.1 Autosave/ Spara Automatiskt

Med den här funktionen bestämmer du om en genomförd sving skall sparas automatiskt när klubban sänks efter det att du avläst att du avläst resultatet på iTrainers skärmbild. Ditt val skall göra med True/Sant eller False/Sant. Var försiktig med att ändra den här inställningen eftersom den är grundinställd på att du ska se resultatet när du höjer klubban. Gör du en ändring så **raderas** svingresultatet när du sänker klubban.



5.1.2 Recal Frequency/Kalibreringsfrekvens

Med den här inställningen bestämmer du hur ofta iTrainer modulen ska ställa frågan om omkalibrering ska ske. Grundinställningen är att iTrainer ber dig att lyfta klubban för kalibrering efter vare sving. Du kan ställa in värdet mellan 1 - 50 svingar mellan varje kalibrering. Avgörande är hur mycket vridkraft iTrainer utsätts för mellan varje sving.

5.1.3 Calibration Stable/ Kalibreringsstabilitet

Den här inställningen bestämmer hur länge klubban måste hålla stilla under själva kalibreringen. Värdet är indelat 1/1000 sekund och grundinställningen är 2000 (eller 2 sekunder)

5.1.4 Address Tolerance/ Adresseringstolerans

Den här inställningen ändrar klubbskaffets toleranslie vid adressering. Värdet motsvarar det antal grader över eller under avsedd lievinkel för den valda klubban som modulen kan acceptera. Grundinställningen är 20 grader men kan ställas in på ett värde mellan ± 5 och ± 40 grader.

5.1.5 Address Stable/Adresseringsstabilitet

Den här inställningen bestämmer hur länge klubban måste hållas stilla vid adresseringen innan en ljudsignal för OK att svinga ges. Värdet är 1/1000 sekund och är grundinställt på 2000 (eller 2 sekunder). Inställbart område är 500 till 2000 (0,5 till 2 sekunder).

5.1.6 Swing Time Out/Sving Time Out

Den här inställningen avgör tiden för innan klubban kan svingas. Värdet är 1/1000 av en sekund och är grundinställt på 10000 (10 sekunder).

6 Support

iTrainer garanterar full support inom 24 timmar på programfrågor som ställs via mail till support@insight-sports.com eller till info@optimalsport.se

För mekaniska problem ber vi dig att gärna bifoga ett foto och en kort beskrivning på problemet.

För frågor om registrerade svingar "**captured swing files**" ber vi dig att beskriva eventuella så noga som möjligt

6.1 Fjärrsupport

Om du har uppenbara installationsproblem kan du använda dig av vår "remote support". För att vi ska kunna hjälpa dig måste du först ladda ner det fria fjärrsupport programmet www.teamviewer.com. Se till att du installerar det för endast personligt användande.

Kontakt sker efter överenskommelse via mail till support@insight-sports.com

Innan vi kan koppla upp oss mot din PC måste du först starta TeamViewer och ge oss dina log in detaljer (ID och Lösenord). Vi kan då få tillgång till din dator och hjälpa dig med installationen eller andra problem som kan uppstå.

15 Svinganalysens Konfigurationspanel

Inställningar: När Svinganalysmodulen är aktiverad öppnar den F4 knappen nedanstående konfigurationspanel.

ANSWFULL Config	Auto Save	Svingen sparas automatiskt i adresseringspositon
Auto Save	Calib # Swings	Antal svingar mellan kalibreringen
Calib # Swings	Say Club Speed	Säg klubbhuvudets hastighet
Say Club Speed	Say Swing Tempo	Säg Svingtempo
Say Swing Tempo	Say Club Ptah	Säg klubbhuvudets svingspår
Say Club Path	Say Club Face	Säg klubbladets vinkel
Say Club Face	Say Carry	Säg bollens Carry
Say Carry	Calibrate Stable	Klubbans stabiliseringstid (millisekunder)
Calibrate Stable	Raised Tolerance	Horisontell tolerans under kalibrering
	Address Tolerante	Tolerans för adresserings lien (grader)
	Address Stable	Adresseringens stabiliseringstid (millisekunder))
	Swing Timeout	Timeout för svingen efter grönt ljus

Figur 16

Den här inställningen bestämmer hur länge du kan vänta innan svingen ska genomföras. Värdet är indelat i 1/1000 dels sekund och är grundinställt på 10000 (10 sekunder). Värdet kan ställas in på mellan 5000 - 30000 (5 - 30 sekunder). Värdet bör ej ställas in på över 10 sekunder eftersom sensorerna kan ge ett felmeddelande och därmed ge ett felaktigt resultat.